

## Montage

**Bevor Sie das Gerät anschließen und bedienen, lesen Sie bitte die Bedienungsanleitung sorgfältig durch.**



GfS Tagalarm nur öffnen und verdrahten wenn Steckernetzteil nicht in Steckdose.

1. Tür schließen. Das Gerät befindet sich bei Auslieferung im Daueroffenmodus. Montageort des GfS Tagalarm mit seinen Befestigungspunkten markieren.
2. Den Reed-Kontakt auf dem Türrahmen und das Gegenstück mit dem Rohmagneten auf dem Türblatt auf gleicher Höhe montieren. Versatz zwischen Türrahmen und Türblatt ggf. mit den mitgelieferten Unterlegrahmen ausgleichen. Der Abstand zwischen Reed-Kontakt und Rohmagneten sollte nicht mehr als 5–10 mm betragen. 3 V-Knopfzelle in den Funk Reed-Kontakt (siehe separate Bedienungsanleitung) einlegen.

3. GfS Tagalarm auf der Wand montieren. Löcher in die Wand bohren, Dübel einsetzen. Das Tagalarmgerät öffnen. Dazu die rote Kunststoffkappe unten am Gehäuse abziehen und die Blende mit den LEDs und dem PHZ nach unten herausziehen. Zuerst die oberen beiden Schrauben setzen, dann das Gerät einhängen.
4. Ggf. Kabel für die Zutrittskontrolle und Alarmweiterleitung durch die hintere Öffnung des GfS Tagalarms führen und entsprechend der Vorgaben der Bedienungsanleitung auf der Platine anklammern.
5. GfS Tagalarm mit den beiden unteren Schrauben fixieren. Blende wieder hochschieben, roten Plastikboden einsetzen.
6. Spannung aufschalten. GfS Tagalarm mit einem Schlüsselimpuls in Uhrzeigersinn aktivieren. Aktivierungszeit kann durch das Öffnen und Schließen der Tür verkürzt werden. Funktionstest durchführen.

## Funktionen

### Scharfschalten

Den Schlüssel einstecken und kurz nach rechts drehen. Die grüne LED leuchtet. Die Tür 1x öffnen und wieder schließen. Das Gerät ist nun scharfgeschaltet. Die rote LED leuchtet.

### Unberechtigtes Passieren

Wird die Tür geöffnet, blinkt die rote LED und der optische sowie akustische Alarm wird aktiviert!

### Alarm quittieren

Den Schlüssel einstecken und bis zum Anschlag nach rechts drehen. Die grüne LED leuchtet. Danach den Schlüssel in die Mittelstellung drehen und abziehen. Die Tür schließen oder bei schon geschlossener Tür 15 Sekunden Öffnungszeit abwarten. Die LED leuchtet rot, das Gerät ist wieder scharfgeschaltet.

### Berechtigtes Passieren

Den Schlüssel einstecken und bis zum Anschlag nach rechts drehen. Die grüne LED leuchtet. Danach den Schlüssel in die Mittelstellung drehen und abziehen. Die Tür öffnen und passieren. Dann die Tür schließen, die rote LED leuchtet und das Gerät ist wieder scharfgeschaltet.

### Tür steht offen

Wird nach einer berechtigten Begehung vergessen, die Tür zu schließen, ertönt nach Ablauf der 15 Sekunden Öffnungszeit ein

akustischer Intervallton, und die grüne LED blinkt. Sobald die Tür geschlossen wird, leuchtet wieder die rote LED, der Intervallton wird abgeschaltet und das Gerät ist scharfgeschaltet.

### Dauerfreigabe

Den Schlüssel einstecken und bis zum Anschlag nach rechts drehen. Die grüne LED leuchtet. In dieser Position bleiben, bis die LED erlischt. Erst jetzt den Schlüssel in die Mittelstellung drehen und abziehen. Nun können Sie die Tür ohne Alarmauslösung frei begehen. Die grüne LED blinkt und signalisiert damit die Dauerfreigabe. Zum Scharfschalten den Schlüssel einstecken und bis zum Anschlag nach rechts drehen. Die grüne LED leuchtet. Danach den Schlüssel in die Mittelstellung drehen und abziehen. Die Tür schließen oder bei schon geschlossener Tür die 15 Sekunden Öffnungszeit abwarten. Dann schaltet die LED auf rot und das Gerät ist wieder scharfgeschaltet!

### Neuinbetriebnahme nach Netzausfall

Nach einem Stromausfall schaltet sich das Tagalarmgerät wieder ein und gibt sofort Alarm. Damit soll der Betreiber der Anlage darauf aufmerksam gemacht werden, dass die Überwachung der Tür unterbrochen war und die Tür eventuell offen steht! Befand sich die Tür vor dem Stromausfall im Dauerfreigabe-Modus, so bleibt sie auch danach in diesem Modus.

## Technische Daten

- Alarmweiterleitung an externe Geräte über potentialfreien Kontakt möglich
- Quittierung nur über internen Schlüsselschalter
- Dauer-Auf-Funktion
- Tür-zu-lange-auf-Funktion
- Externer Taster: nur für berechtigtes Begehen
- Maße: (B x H x T) 120 x 300 x 68 mm

### Jumper gesteckt

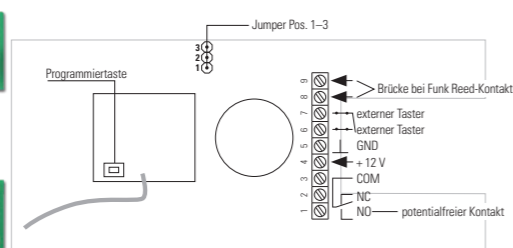
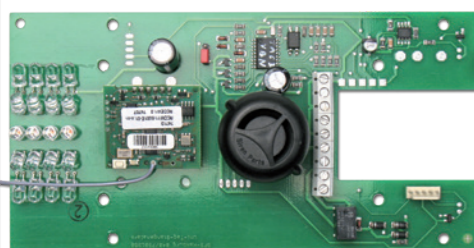
- Pos. 1/2: Die Sirene wird nach 3 Minuten abgeschaltet, die Blitzleuchte bleibt bis zum Unscharfschalten aktiv.
- Pos. 2/3: Die Sirene ist für die gesamte Dauer des Alarms aktiviert.

### Stecker-Netzteil

EIN/PRI 230 V AC, 50 Hz  
AUS/SEC 12 V DC, 600 mA

Das Relais hat permanent gezogen (Netzausfall-Kontrolle). Bei Alarm fällt es ebenfalls ab, d.h. im Alarmfall sind COM und NO geschlossen, im Offen- bzw. Scharfmodus sind COM und NO geschlossen.

## ANSCHLUSS



## Bedienung

Alarm quittieren (RESET)	Schlüssel	LED
Den Schlüssel einstecken und <b>bis zum Anschlag nach rechts drehen</b> . Die grüne LED leuchtet. Danach den Schlüssel <b>in die Mittelstellung drehen und abziehen</b> .		grüne LED leuchtet
Die <b>Tür schließen oder bei schon geschlossener Tür 15 Sekunden Öffnungszeit abwarten</b> . Die LED leuchtet rot, das Gerät ist wieder scharfgeschaltet.		rote LED leuchtet
Berechtigtes Passieren		
Den Schlüssel einstecken und <b>bis zum Anschlag nach rechts drehen</b> . Die grüne LED leuchtet. Danach den Schlüssel <b>in die Mittelstellung drehen und abziehen</b> .		grüne LED leuchtet
Die <b>Tür öffnen und passieren</b> . Dann die Tür schließen, die rote LED leuchtet und das Gerät ist wieder scharfgeschaltet.		rote LED leuchtet
Dauerfreigabe		
Den Schlüssel einstecken und <b>bis zum Anschlag nach rechts drehen</b> . Die grüne LED leuchtet.		grüne LED leuchtet
In dieser Position ca. 5 Sek. bleiben, <b>bis die LED erlischt</b> . Danach den Schlüssel <b>in die Mittelstellung drehen und abziehen</b> .		bis grüne LED erlischt
Nun kann man die Tür ohne Alarmauslösung frei begehen. <b>Die grüne LED blinkt</b> und signalisiert damit die Dauerfreigabe.		grüne LED blinkt
Daueroffen beenden		
Den Schlüssel einstecken und <b>bis zum Anschlag nach rechts drehen</b> . Die grüne LED leuchtet. Nach Ablauf der Öffnungszeit (15 Sek.) leuchtet die LED wieder rot, das Gerät ist scharf		grüne LED leuchtet

## Programmierung

Programmierung für Funk Reed-Kontakt	Programmiertaste	LED
Drücken Sie einmal kurz (max. 1 Sekunde) auf die Programmiertaste. Sie bemerken ein blinkendes Lichtsignal (f = 1 Hz).		grüne LED blinkt
<b>Bedienen Sie nacheinander die Reed-Kontakte</b> , die Sie einlernen wollen. Eine gut empfangene Adresse wird mit langem Lichtsignal bestätigt (ca. 4 Sek.). Jeder Empfänger kann auf maximal 32 Sender programmiert werden.		leuchtet ca. 4 Sek
<b>Programmierung beenden</b> Programmiertaste 3x kurz hintereinander für je maximal 1 Sekunde drücken. Das Lichtsignal erlischt und der Empfänger ist betriebsbereit		erlischt
Sender komplett löschen (Reset)	Programmiertaste	LED
<b>Programmtaste mindestens 3 Sekunden drücken</b> . Das Lichtsignal blinkt sehr schnell.		rote LED blinkt sehr schnell
<b>Programmtaste nochmals mindestens 3 Sekunden drücken</b> . Dann leuchtet die LED 4 Sek.		leuchtet ca. 4 Sek
<b>Löschung beenden</b> Programmiertaste maximal 1 Sekunde drücken. Der Löschvorgang ist beendet.		erlischt

### Entsorgungshinweis

Entsorgen Sie das Altgerät über eine Sammelstelle für Elektronikschrott oder über Ihren Fachhändler. Entsorgen Sie das Verpackungsmaterial in die Sammelbehälter für Pappe, Papier und Kunststoffe. Altgeräte dürfen nicht mit dem Hausmüll entsorgt werden.



### Gewährleistung

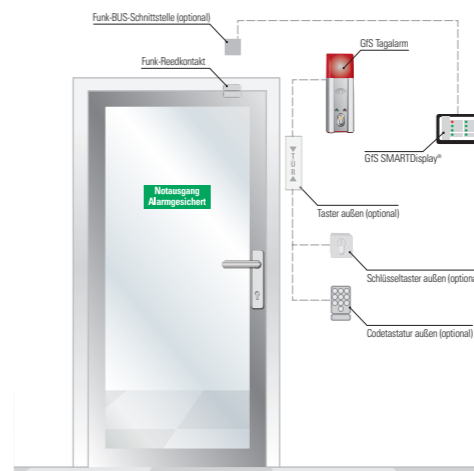
Innerhalb der gesetzlichen Garantiezeit beseitigen wir unentgeltlich die Mängel des Gerätes, die auf Material- oder Herstellungsfehlern beruhen, durch Reparatur oder Umtausch. Die Garantie erlischt bei Fremdeingriff.

### Kundendienst

Sollten trotz sachgerechter Handhabung Störungen auftreten oder wurde das Gerät beschädigt, wenden Sie sich bitte an Ihren Lieferanten

## GfS Tagalarm

Art.-Nr.: 700 000F



## Das Prinzip

Der GfS Tagalarm ist ein kostengünstiges und einfach anzuschließendes Gerät, um den Verschluss von Türen im Verlauf von Rettungswegen zu überwachen und zu kontrollieren. Das Gerät ist mit einem Steckernetzteil ausgerüstet und wird mit einem Funk Reed-Kontakt betrieben. Bei scharfgeschaltetem GfS Tagalarm löst die Begehung der Tür einen akustischen wie einen optischen Alarm aus. Berechtigte Personen benutzen die Tür ohne Alarm auszulösen, indem sie mit dem Geräteschlüssel die einmalige Begehung freischalten.

## Lieferumfang

- 1x GfS Tagalarm
- 1x Funk Reed-Kontakt, 3 V Knopfzelle
- 1x Steckernetzteil
- 2x Schlüssel
- Befestigungsmaterial

## Zubehör

- 700 005 Ballschutzkorb
- 210 400 Beleuchtete Kompakt Codetastatur
- 555 024 Großflächentaster
- 771 480 Schlüsselschalter
- 771 482 Aufputzgehäuse für Schlüsselschalter
- 771 440 Anschlussbox für analoge Verdrahtung
- 771 430 Anzeigepaneel für bis zu 8 Tagalarmgeräte
- 921 384 Piktogramm „Notausgang Alarmgesichert“, 297 x 105 mm

## Noch Fragen?

Unser Beraterteam steht Ihnen

**Montag bis Donnerstag von 8.00 bis 17.00 Uhr**  
**und am Freitag von 8.00 bis 14.00 Uhr** zur Verfügung.

**040-7 90 19 50**



**GfS – Gesellschaft für Sicherheitstechnik mbH**  
Tempowerkring 15 · D-21079 Hamburg Tel. 0 40 - 79 01 95 0  
info@gfs-online.com · www.gfs-online.com

## Installation

Please read the operating manual carefully before connecting and operating the device.



Do not open GfS Day Alarm while the device is powered.

1. Close the door. When delivered the device is deactivated. Mark the position where the GfS Day Alarm is supposed to be installed.
2. Position the tube magnet on the door leaf opposite to the reed contact on the door frame. If necessary, compensate the offset between door frame and door leaf with the supplied plastic support frames. The distance between the reed contact and the tube magnet should not exceed 5 - 10 mm. Insert the 3 V battery into the remote reed contact (separate operating manual).

3. To mount the GfS Day Alarm on the wall you need to drill holes in the wall and insert the dowels. To open the GfS Day Alarm the red plastic cap at the bottom of the housing needs to be removed. The front plate with LEDs and cylinder slides downwards. First hook the GfS Day Alarm on the two top screws.
4. Insert the access control and alarm forwarding cable through the rear opening of the GfS Day Alarm and connect the board according to the wiring diagram.
5. Fasten the device with the supplied screws further below. Push the front plate up again, insert red plastic bottom.
6. Insert power plug. Turn the key clockwise and back to activate the system. Activation time can be shortened by opening and closing the door. Test the correct functioning of the device by executing different operations.

## Functions

### Activation

Insert key and turn clockwise as far as it will go. The green LED lights up. Now turn the key anticlockwise and remove it. Open the door briefly and close it again. The red LED shines, the unit is armed.

### Unauthorized use

If the door is opened the reed contact will send a signal which is received by the GfS Day Alarm. The red LED flashes and a visual and an acoustic alarm is triggered.

### Quit alarm

Insert the key into the integrated cylinder and turn clockwise as far as it will go. Turn key anticlockwise and remove it. The alarm expires and the LED shines green. Close the door or, if the door is already closed wait for 15 seconds. The LED shines red and the GfS Day Alarm is armed again.

### Single release

Insert the key and turn it clockwise as far as it will go. The green LED lights up. Turn the key to the middle position and remove it. Open the door and walk through. Close the door again. The red LED shines and the GfS Day Alarm is armed again. In case that nobody walks through the door the green LED shines for approx. 15 sec and changes then to red. The GfS Day Alarm is armed again.

### Door stays open too long

If the door is not closed properly after single release, an acoustic signal is audible after 15 seconds of opening time and the green LED flashes. As soon as the door is closed, the red LED shines, the acoustic alarm stops and the GfS Day Alarm is armed again.

### Permanently open function

Insert the key into the integrated cylinder and turn clockwise as far as it will go. The green LED shines. Leave the key in this position until the green LED expires. Turn key anticlockwise and remove it. Now the door can be used without triggering the alarm. The green LED flashes and signals "door permanently open". In order to arm the GfS Day Alarm again turn key clockwise as far as it will go. The green LED shines. Now turn key anticlockwise and remove it. Close the door or, if the door is closed already, wait 15 seconds. Now the LED shines red and the system is armed.

### Start-up after power failure

After resolving a power failure, the GfS Day Alarm emits an acoustic alarm which draws attention to the emergency exits which might have been used and might still be open! If before power failure the GfS Day Alarm has been in a permanently open mode, it restarts in the permanently open mode and doesn't emit an alarm.

## Technical data

- Connection of external alarm devices by floating contact possible
- Reset with internal key switch only
- Permanent opening
- Door-too-long-open-alarm
- External key switch for authorized use only
- Dimensions: (h x w x d) 300 x 120 x 68 mm

### Jumper set

Pos. 1/2 After 3 minutes the siren is switched-off automatically. The flash-light remains active until the GfS Day Alarm is reset.

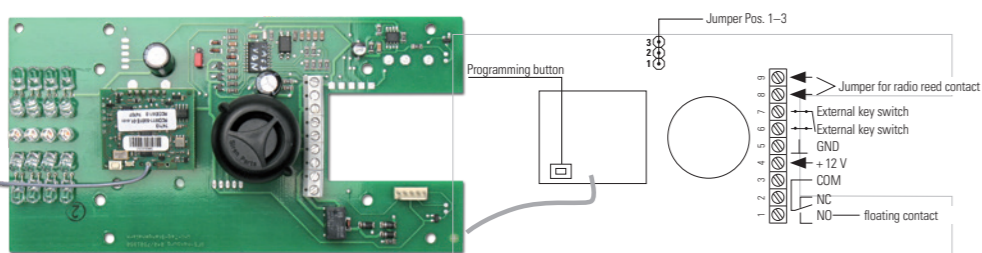
Pos. 2/3 Siren and flash-light are permanently triggered in case of alarm.

### Power supply plug

IN/PRI 230 V ~ 50 Hz 17 W  
OUT/SEC 12 V DC 600 mA 7,2 VA

The relay is permanently pulled (power supply control). When an alarm is triggered, the relay drops out. In case of an alarm COM and NC are closed in all other cases COM and NO are closed.

## PCB with Terminal



## Operation

Quit alarm	Key	LED
Insert the key and <b>turn clockwise as far as it will go</b> . Green LED shines. Then turn back <b>the key into the middle position and remove it</b> .		green LED shines
<b>Close the door or – in case that the door is already closed – wait for approx. 15 sec.</b> The LED shines red and the GfS Day Alarm is armed again.		red LED shines
<b>Single release</b>		
Insert key and <b>turn to the right as far as it will go</b> . The green LED shines. Then turn back <b>the key into the middle position and remove it</b> .		green LED shines
<b>Open the door and walk through.</b> Close the door, the red LED shines and the GfS Day Alarm is armed again.		red LED shines
<b>Permanent open function</b>		
Insert key and <b>turn to the right as far as it will go</b> . The green LED shines.		green LED shines
<b>Stay in this position until the LED expires (approx. 5 sec.)</b> Then turn back the key into the middle position and remove it.		until green LED expires
Now the door can be used without triggering an alarm. <b>The green LED blinks</b> and the GfS Day Alarm is permanently deactivated.		green LED blinks
<b>Reset permanent open function</b>		
Insert key and <b>turn to the right as far as it will go</b> . Then turn back the key into the middle position and remove it. After 15 sec. (or one opening/closing cycle) the red LED shines again.		red LED shines

Programming	Prog. button	LED
Press programming button briefly once (max. 1 sec.). A light signal is emitted (f = 1 Hz).	1x press (max. 1 sec.)	green LED blinks
<b>Operate the reed contacts one after another which are supposed to work together with the GfS Day Alarm.</b> A well received signal is confirmed by a light signal which is emitted for about 4 sec. Up to 32 senders might be taught-in.		shines for about 4 sec.
<b>Finish programming</b> Press the programming button 3x briefly each time for max. 1 sec. The light signal expires and the receiver is in operation.	3x press each time (max. 1 sec.)	expires

Deleting a station	Prog. button	LED
<b>Press the programme key for at least 3 seconds.</b> The light signal flashes very quickly.	1x press (min. 3 Sec)	red LED flashes very fast
<b>Press the programme key again for at least 3 seconds.</b> The LED then lights up for 4 seconds.		shines for about 4 sec.
<b>End deletion</b> Press the programming key for a maximum of 1 second. The deletion procedure is completed.	1x press (max. 1 Sec.)	expires

### Disposal

Dispose an obsolete device at a collecting point for electronic waste or at your supplier. Dispose the packaging material at a paper collecting point for paper resp. plastic. You may not dispose an obsolete device in the general garbage.

### Warranty

Within the legal warranty time we intend to repair all defect devices, whether the defect is caused by the material or assembly, or replace them. The warranty expires after a third-party repair.

### Conformity

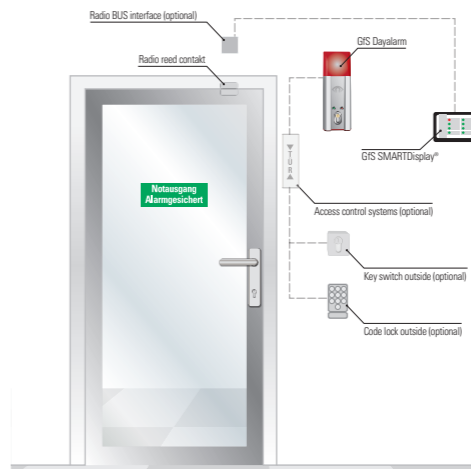
This product complies with the essential requirements of the R&TTE guideline 1999/5/EG. You may request the certificate of conformity from your supplier.

### Service

In case of a system failure or a defect device please contact the following address:

## GfS Day Alarm

Art. No.: 700 000F



## General description

The GfS day alarm is a cost-effective and easy-to-connect device for monitoring and controlling the closure of doors along escape routes. The device is equipped with a plug-in power supply unit and is operated with a radio reed contact. When the GfS Tagalarm is armed, entering the door triggers an audible and visual alarm. Authorised persons can use the door without triggering the alarm by activating one-time access with the device key.

## Scope of delivery

- 1x GfS Day Alarm
- 1x Remote reed contact, 3 V
- 1x External power plug
- 2x Keys
- Installation material

## Accessories

700 005	Protective cage
210 400	Code lock
555 024	Elbow switch
771 480	Key switch
771 482	On-wall housing for key switch
771 440	Cable junction box
771 430	Display panel, for up to 8 units

## Any questions?

Our experts are available from **Monday to Friday between 8.00 a.m. and 5.00 p.m.** to answer to your questions.

+49 40 790 19 50



**GfS – Gesellschaft für Sicherheitstechnik mbH**  
Tempowerkring 15 · D-21079 Hamburg Tel. +49 40 - 79 01 95 0  
info@gfs-online.com · www.gfs-online.com